	SISTEMA INTEGRADO DE GESTIÓN -SSYMA- MANUAL DEL SISTEMA INTEGRADO DE GESTIÓN DE SEGURIDAD, SALUD OCUPACIONAL, MEDIO AMBIENTE Y ENERGÍA	U.E.A. CAROLINA I CERRO CORONA
		Código: SSYMA-M01.01
		Versión 22
		Página 1 de 33

1. INTRODUCCIÓN

Gold Fields, es una empresa minera cuyas operaciones se ubican en la UEA Carolina I (Cerro Corona) a 80 Km. de la ciudad de Cajamarca.

Gold Fields, tiene como objetivo alcanzar un elevado desempeño del Sistema de Gestión de seguridad, salud ocupacional, medio ambiente y energía para todos sus empleados y contratistas, siendo la prevención de lesiones personales, enfermedades ocupacionales, daños a la propiedad, pérdidas en los procesos, evaluación de aspectos ambientales, establecimiento de controles, prevención de impactos en el Medio Ambiente, mejora del desempeño energético, la meta fundamental del Sistema Integrado de Gestión de SSYMA basado en las Normas Internacionales ISO 14001:2015, ISO 45001:2018 e ISO 50001:2018.

Este objetivo se ve reflejado en los valores de Gold Fields, en Gestión de Seguridad, Salud Ocupacional, Medio Ambiente y Energía según el siguiente acróstico:

- **C**uidar de mí mismo y de mis compañeros de trabajo.
- **O**rden y Limpieza para prevenir incidentes.
- **R**econocer el trabajo bien hecho.
- **O**perar siguiendo las normas de Seguridad, Salud Ocupacional, Medio Ambiente y Energía.
- **N**otar los cambios y analizar los riesgos.
- **A**ctuar inmediatamente ante una condición o acto sub estándar.

2. DEFINICIONES Y ABREVIATURAS

2.1 Alta Dirección: Está conformada por el Vicepresidente Senior y Gerente General.

2.2 Área de Influencia Directa Ambiental (AIDA): Ha sido definida como aquella área en la que podrían ocurrir los potenciales impactos directos generados por las instalaciones y/o actividades ejecutadas por Gold Fields en Cerro Corona sobre los distintos componentes ambientales en los cuales se desarrollan. Los impactos directos se relacionan con los efectos que genera la actividad y ocurren generalmente al mismo tiempo y en el mismo lugar de ella, cuya extensión es puntual o local. El área de influencia directa se delimita con la superposición de las instalaciones requeridas y/o utilizadas sobre el ámbito geográfico definido para llevarlo a cabo, así como por el área donde se manifestarían los efectos directos de su construcción y/u operación. La delimitación del Área de Influencia Directa Ambiental de Cerro Corona se encuentra aprobada por la autoridad competente como parte de los instrumentos de gestión ambiental.

2.3 Área de Influencia Directa Social (AIDS): Está constituida por las siguientes localidades:

- Comunidad Campesina El Tingo, incluido su Anexo, el Predio La Jalca, conformado por los Caseríos de Pilancones, Coymolache (dividido en Coymolache Alto y Coymolache Bajo),
- Caserío de La Cuadratura conocido también como Los Lirios-Cuadratura (CP La Cuadratura, INEI 2007), y
- La ciudad de Hualgayoc (CP de Hualgayoc, INEI 2007).

Estas localidades están ubicadas en el distrito y provincia de Hualgayoc, departamento de Cajamarca. La delimitación del Área de Influencia Directa Social de Cerro Corona se encuentra aprobada por la autoridad competente como parte de los instrumentos de gestión ambiental.



**SISTEMA INTEGRADO DE GESTIÓN
-SSYMA-
MANUAL DEL SISTEMA INTEGRADO DE
GESTIÓN DE SEGURIDAD, SALUD
OCUPACIONAL, MEDIO AMBIENTE Y ENERGÍA**

U.E.A. CAROLINA I
CERRO CORONA

Código: SSYMA-M01.01

Versión 22

Página 2 de 33

- 2.4 Área de Influencia Indirecta Ambiental (AIIA):** Corresponde a aquella área cuyos componentes ambientales podrían ser impactados indirectamente por las instalaciones y/o actividades de Gold Fields en Cerro Corona. Esta área constituye una zona buffer delimitada alrededor del área de influencia directa ambiental de Cerro Corona. La delimitación del Área de Influencia Indirecta Ambiental de Cerro Corona se encuentra aprobada por la autoridad competente como parte de los instrumentos de gestión ambiental.
- 2.5 Área de Influencia Indirecta Social (AIIS):** Está constituida por las siguientes localidades u organizaciones:
- Localidades de la sub cuenca del río Tingo – Maygasbamba
 - Localidades de la sub cuenca del río Hualgayoc – Arascorgue
 - Usuarios del sistema de agua potable Manuel Vásquez Díaz
 - Ciudad de Bambamarca
- La delimitación del Área de Influencia Indirecta Social de Cerro Corona se encuentra aprobada por la autoridad competente como parte de los instrumentos de gestión ambiental.
- 2.6 Ciclo de Vida:** Etapas consecutivas e interrelacionadas de un sistema de producto (o servicio), desde la adquisición de materia prima o su generación a partir de recursos naturales hasta la disposición final.
- 2.7 Desempeño en Seguridad y Salud Ocupacional:** Resultados medibles de la gestión que hace Gold Fields, de sus riesgos de Seguridad y Salud Ocupacional.
- 2.8 Desempeño Ambiental:** Resultados medibles de la gestión que hace Gold Fields, de sus aspectos ambientales y del sistema de gestión ambiental.
- 2.9 Desempeño Energético:** Resultados medibles relacionados con eficiencia energética, el uso de la energía y el consumo de la energía.
- 2.10 Gold Fields La Cima S.A.:** En adelante se denomina Gold Fields.
- 2.11 Indicador de Desempeño Energético (IDEn):** Valor cuantitativo o medida del desempeño energético tal como lo defina la organización.
- 2.12 Línea de Base Energética:** Referencia cuantitativa que proporciona la base de comparación del desempeño energético.
- 2.13 Lugar de Trabajo:** Cualquier espacio físico en el cual se realizan actividades relacionadas con las labores bajo control de Gold Fields.
- 2.14 Manual del Sistema Integrado de Gestión de Seguridad, Salud Ocupacional, Medio Ambiente y Gestión de la energía:** Documento que describe los elementos principales del Sistema Integrado de Gestión de SSYMA, su interacción, así como la referencia a los documentos relacionados, donde se establecen los Objetivos, metas y programas del Sistema Integrado de Gestión SSYMA.
- 2.15 Mejora Continua:** Proceso recurrente de optimización del Sistema Integrado de Gestión de SSYMA para lograr mejoras en el desempeño de Seguridad, Salud Ocupacional, Medio Ambiente y Energía de manera coherente con la ***Declaración de Compromiso del Sistema Integrado de Gestión*** de



GOLD FIELDS

**SISTEMA INTEGRADO DE GESTIÓN
-SSYMA-
MANUAL DEL SISTEMA INTEGRADO DE
GESTIÓN DE SEGURIDAD, SALUD
OCUPACIONAL, MEDIO AMBIENTE Y ENERGÍA**

**U.E.A. CAROLINA I
CERRO CORONA**

Código: SSYMA-M01.01

Versión 22

Página 3 de 33

Seguridad, Salud Ocupacional y Medio Ambiente y la **Declaración de Compromiso** de Gestión de Energía y Carbono de Gold Fields.

- 2.16 Mejora del desempeño energético:** Mejora en los resultados medibles de la eficiencia energética o del consumo de energía relacionada con el uso de la energía, comparada con la línea de base energética.
- 2.17 Objetivos de Seguridad y Salud Ocupacional:** Resultados de Seguridad y Salud Ocupacional en términos de desempeño de Seguridad y Salud Ocupacional que Gold Fields, establece a fin de cumplirlas.
- 2.18 Objetivo Ambiental:** Resultados ambientales en términos de desempeño y compromisos coherentes con la política integrada que Gold Fields establece.
- 2.19 Objetivo Energético:** Resultado de Energía en términos de desempeño y compromisos acorde con la Política de Gestión de Energía y Carbono.
- 2.20 Oportunidades:** Efectos potenciales beneficiosos (oportunidades).
- 2.21 Oportunidades de Seguridad y Salud Ocupacional:** Circunstancia o conjunto de circunstancias que pueden conducir a la mejora del desempeño de la Seguridad y Salud Ocupacional.
- 2.22 Parte Interesada:** Individuo, organizaciones, grupo interno o externo al lugar de trabajo, interesado o impactado por el desempeño de Seguridad, Salud Ocupacional, Medio Ambiente y Energía de Gold Fields. Las partes interesadas internas pueden ser trabajadores y niveles de supervisión de Gold Fields, y contratistas, visitantes o proveedores. Las partes interesadas externas pueden ser la comunidad, medios de comunicación o autoridades del gobierno, entre otros. Las partes interesadas pueden afectar, verse afectadas o percibirse afectadas por una decisión o actividad de Gold Fields.
- 2.23 Declaración de Compromiso del Sistema Integrado de Gestión de Seguridad, Salud Ocupacional y Medio Ambiente y Declaración de Compromiso de Gestión de Energía y Carbono:** Documentos emitido por la Alta Dirección en donde se establecen las intenciones globales y dirección generales de Gold Fields, en relación con su desempeño en Seguridad, Salud Ocupacional, Medio Ambiente y Energía formalmente expresada por la alta dirección. Esta definición incluye a la denominación de Política de Seguridad y Salud Ocupacional del MINEM.
- 2.24 Prevención de impactos negativos:** Empleo de procesos, prácticas, técnicas, materiales, productos, servicios o energía para evitar, reducir o controlar (en forma separada o en combinación) la generación, emisión o descarga de cualquier tipo de sustancia nociva o residuo, con el fin de prevenir y/o reducir impactos ambientales negativos.
- 2.25 Programa Anual de Gestión de Seguridad y Salud Ocupacional:** Documento que define la organización, recursos, presupuesto y actividades específicas relacionadas a Seguridad y Salud Ocupacional con la finalidad de alcanzar los objetivos de Seguridad y Salud Ocupacional, dicho documento ha sido elaborado como parte del cumplimiento de los artículos 57 del D.S. 024-2016-EM.
- 2.26 Riesgos:** Efectos de la incertidumbre. Un efecto es una desviación de lo esperado — positiva o negativa—La incertidumbre es el estado, incluso parcial, de deficiencia de información relacionada con la comprensión o conocimiento de un evento, su consecuencia o su probabilidad.



**SISTEMA INTEGRADO DE GESTIÓN
-SSYMA-
MANUAL DEL SISTEMA INTEGRADO DE
GESTIÓN DE SEGURIDAD, SALUD
OCUPACIONAL, MEDIO AMBIENTE Y ENERGÍA**

U.E.A. CAROLINA I
CERRO CORONA

Código: SSYMA-M01.01

Versión 22

Página 4 de 33

Nota: Con frecuencia el riesgo se expresa en términos de una combinación de las consecuencias de un evento (incluidos cambios en las circunstancias) y la “probabilidad” (según se define en la Guía ISO 73:2009, 3.6.1.1) asociada de que ocurra.

- 2.27 Riesgos en Seguridad y Salud Ocupacional:** Condiciones o factores que afectan o podrían afectar la seguridad o salud de empleados, trabajadores temporales, contratistas, visitas o cualquier otra persona y causar, o, que podrían causar daños a la propiedad y pérdidas al proceso en el lugar del trabajo.
- 2.28 Sistema Integrado de Gestión (SSYMA):** Parte del Sistema de Gestión de una organización, empleada para desarrollar e implementar su **Declaración de Compromiso del Sistema Integrado** de Gestión en los aspectos de Seguridad, Salud Ocupacional y Medio Ambiente y **Declaración de Compromiso** de Gestión de Energía y Carbono, en sus procesos. Gold Fields ha implementado, mantiene y mejora continuamente su Sistema Integrado de Gestión SSYMA en sus operaciones.
- 2.29 SGen:** Sistema de Gestión de la Energía.
- 2.30 Uso significativo de la Energía:** Uso de la energía que ocasiona un consumo sustancial de energía y/o que ofrece un potencial considerable para la mejora del desempeño energético.
- 2.31 Variable pertinente:** Factor cuantificable que tiene un impacto significativo sobre el desempeño energético y cambia de manera rutinaria.

3. RESPONSABILIDADES

3.1 Gerente General

- Aprobar el presupuesto anual asignado a la Gestión de Seguridad, Salud Ocupacional, Medio Ambiente y Energía.
- Aprobar los Objetivos del Sistema Integrado de Gestión de Seguridad, Salud Ocupacional, Medio Ambiente y Energía.
- Incluir el tema de Gestión de Seguridad, Salud Ocupacional, Medio Ambiente y Energía como parte de las reuniones de coordinación con el personal de gerencia a su cargo.
- Definir las funciones asignando responsabilidades laborales, delegando autoridad, para facilitar la eficacia del Sistema Integrado de Gestión SSYMA.
- Realiza las revisiones de la Gerencia al Sistema Integrado de Gestión SSYMA.
- Cumplir con las responsabilidades que les sean asignadas en los procedimientos de Seguridad, Salud Ocupacional, Medio Ambiente y Energía.
- Implementar, mantener y mejorar continuamente el Sistema Integrado de Gestión SSYMA.

3.2 Gerente/Superintendente de área

- Definir los Objetivos de Seguridad, Salud Ocupacional, Medio Ambiente y Energía para el área bajo su responsabilidad, de manera que estén alineados con los Objetivos del Sistema Integrado de Gestión de Seguridad, Salud Ocupacional, Medio Ambiente y Energía de Gold Fields.
- Incluir el tema de Gestión de Seguridad, Salud Ocupacional, Medio Ambiente y Energía como parte de las reuniones de coordinación con el personal de supervisión a su cargo.
- Proporcionar los recursos necesarios para lograr cumplir con los Objetivos del Sistema Integrado de Gestión de Seguridad, Salud Ocupacional, Medio Ambiente y Energía del área bajo su responsabilidad.



SISTEMA INTEGRADO DE GESTIÓN
-SSYMA-
MANUAL DEL SISTEMA INTEGRADO DE
GESTIÓN DE SEGURIDAD, SALUD
OCUPACIONAL, MEDIO AMBIENTE Y ENERGÍA

U.E.A. CAROLINA I
CERRO CORONA

Código: SSYMA-M01.01

Versión 22

Página 5 de 33

- Participar en las Revisiones de la Gerencia del Sistema Integrado de Gestión SSYMA de Gold Fields, cuando se requiera.
- Cumplir con las responsabilidades que les sean asignadas en los procedimientos de Seguridad, Salud Ocupacional, Medio Ambiente y Energía.
- Implementar, mantener y mejorar continuamente el Sistema Integrado de Gestión SSYMA en el área de su responsabilidad.

3.3 Jefe de Desarrollo Sostenible

- Asegurar el establecimiento, implementación y mantenimiento del Sistema Integrado de Gestión Seguridad, Salud Ocupacional, Medio Ambiente y Energía de acuerdo con los lineamientos de normas internacionales vigentes y legislación peruana.
- Cumplir con las responsabilidades que le sean asignadas en los procedimientos de Seguridad, Salud Ocupacional, Medio Ambiente y Energía.
- Asegurar la adecuación del Sistema Integrado de Gestión SSYMA, a las actualizaciones que se publiquen de las normas Norma ISO 14001:2015, ISO 45001:2018 e ISO 50001:2018.
- Coordinar la programación de las Revisiones de la Gerencia, del Sistema Integrado de Gestión de Seguridad, Salud Ocupacional, Medio Ambiente y Energía.

3.4 Jefe de Área

- Incluir el tema de Seguridad, Salud Ocupacional, Medio Ambiente y Energía como parte de las reuniones de coordinación con el personal de supervisión a su cargo.
- Proporcionar el apoyo necesario para lograr cumplir con los Objetivos del Sistema Integrado de Gestión de Seguridad, Salud Ocupacional, Medio Ambiente y Energía del área bajo su responsabilidad.
- Cumplir con las responsabilidades que les sean asignadas en los procedimientos de Seguridad, Salud Ocupacional, Medio Ambiente y Energía.

3.5 Supervisor

- Incluir el tema de Gestión de Seguridad, Salud Ocupacional, Medio Ambiente y Energía como parte de las reuniones de coordinación con el personal bajo su cargo.
- Proporcionar el apoyo necesario para lograr cumplir con los Objetivos del Sistema Integrado de Gestión de Seguridad, Salud Ocupacional, Medio Ambiente y Energía del área bajo su responsabilidad.
- Cumplir con las responsabilidades que les sean asignadas en los procedimientos de Seguridad, Salud Ocupacional, Medio Ambiente y Energía.

3.6 Gerente de Seguridad y Salud Ocupacional

- Desarrollar y proponer los objetivos de Seguridad y Salud Ocupacional a la Gerencia General.
- Desarrollar y monitorear el cumplimiento del Programa Anual de Gestión de Seguridad y Salud Ocupacional.
- Proponer a la Gerencia General el presupuesto anual para Seguridad y Salud Ocupacional que garantice que existan suficientes recursos para mantener y/o mejorar un Sistema Integrado de Gestión de Seguridad, Salud Ocupacional, Medio Ambiente y Energía efectivo en Gold Fields.
- Cumplir con las responsabilidades que les sean asignadas en los procedimientos de Seguridad y Salud Ocupacional.
- Asegurar que el Sistema Integrado de Gestión SSYMA se establece, implementa y mantiene de acuerdo con los requisitos de la norma ISO 45001:2018.
- Asegurar que los reportes de desempeño del Sistema Integrado de Gestión SSYMA sean presentados a la Alta Dirección para su revisión y utilizados con base para la mejora del Sistema de Gestión SSYMA.



**SISTEMA INTEGRADO DE GESTIÓN
-SSYMA-
MANUAL DEL SISTEMA INTEGRADO DE
GESTIÓN DE SEGURIDAD, SALUD
OCUPACIONAL, MEDIO AMBIENTE Y ENERGÍA**

U.E.A. CAROLINA I
CERRO CORONA

Código: SSYMA-M01.01

Versión 22

Página 6 de 33

3.7 Gerente de Aguas, Relaves y Medio Ambiente

- Desarrollar y proponer los objetivos de Medio Ambiente a la Gerencia General.
- Proponer a la Gerencia General el presupuesto anual para Medio Ambiente que garantice que existan suficientes recursos para mantener y/o mejorar un Sistema Integrado de Gestión de Seguridad, Salud Ocupacional, Medio Ambiente y Energía efectivo en Gold Fields.
- Cumplir con las responsabilidades que les sean asignadas en los procedimientos de Medio Ambiente.
- Asegurar que el Sistema Integrado de Gestión SSYMA se establece, implementa y mantiene de acuerdo con los requisitos de la norma ISO 14001:2015.
- Asegurar que los reportes de desempeño del Sistema Integrado de Gestión SSYMA sean presentados a la Alta Dirección para su revisión y utilizados con base para la mejora.

3.8 Gerente de Operaciones

- Desarrollar y proponer los objetivos de Energía a la Gerencia General.
- Proponer a la Gerencia General el presupuesto anual para Energía que garantice que existan suficientes recursos para mantener y/o mejorar un Sistema Integrado de Gestión de Seguridad, Salud Ocupacional, Medio Ambiente y Energía efectivo en Gold Fields.
- Cumplir con las responsabilidades que les sean asignadas en los procedimientos de energía.
- Asegurar que el Sistema Integrado de Gestión SSYMA se establece, implementa y mantiene de acuerdo con los requisitos de la norma ISO 50001:2018.
- Asegurar que los reportes de desempeño del Sistema Integrado de Gestión SSYMA sean presentados a la Alta Dirección para su revisión y utilizados con base para la mejora.


4. ELEMENTOS DEL SISTEMA DE GESTIÓN DE SEGURIDAD, SALUD OCUPACIONAL, MEDIO AMBIENTE Y ENERGÍA

En concordancia con la **Declaración de Compromiso** del Sistema Integrado de Gestión de Seguridad, Salud Ocupacional, Medio Ambiente, y la **Declaración de Compromiso** de Gestión de Energía y Carbono, la Alta Dirección de Gold Fields ha considerado la implementación de un Sistema Integrado de Gestión SSYMA en Cerro Corona sobre la base de los requisitos de la norma ISO 14001:2015, ISO 45001:2018 e ISO 50001:2018 para la mejora continua en su desempeño.

El Sistema Integrado de Gestión SSYMA consta de los siguientes elementos de acuerdo al anexo SSYMA-M01.01-A01. Estos elementos interactúan entre sí a fin de asegurar una adecuada identificación de los peligros y aspectos ambientales, evaluación y control de los riesgos e impactos ambientales, uso y consumo de energía y un proceso de mejora continua.

Los elementos del Sistema Integrado de Gestión SSYMA son los siguientes:

- Contexto de Gold Fields.
- Necesidades y Expectativas de las Partes Interesadas.
- Alcance del Sistema Integrado de Gestión SSYMA.
- Interacción de Procesos en Gold Fields.
- Liderazgo.
- **Declaración de Compromiso del** Sistema Integrado de Gestión de Seguridad, Salud Ocupacional y Medio Ambiente y la **Declaración de Compromiso** de Gestión de Energía y Carbono.
- Planificación.
- Apoyo, implementación y operación.
- Verificación y evaluación del desempeño.
- Revisión por la Dirección.

	SISTEMA INTEGRADO DE GESTIÓN -SSYMA-	U.E.A. CAROLINA I CERRO CORONA
	MANUAL DEL SISTEMA INTEGRADO DE GESTIÓN DE SEGURIDAD, SALUD OCUPACIONAL, MEDIO AMBIENTE Y ENERGÍA	Código: SSYMA-M01.01
		Versión 22
		Página 7 de 33

➤ Mejora.

Gold Fields, cuenta con procedimientos específicos para establecer, implementar y mantener cada uno de los elementos anteriormente mencionados de acuerdo al anexo SSYMA-M01.01-A02.

5. CONTEXTO DE GOLD FIELDS

Gold Fields determina las cuestiones externas e internas que son pertinentes para su propósito y que afectan su capacidad para lograr los resultados previstos del Sistema Integrado de Gestión SSYMA incluyendo a las condiciones ambientales, de gestión de la energía, de seguridad y salud ocupacional capaces de afectar o de verse afectadas por la organización, para lo cual se cuenta con el procedimiento Contexto de la Organización (SSYMA-P02.15).

Las partes interesadas que son pertinentes al Sistema Integrado de Gestión SSYMA sus necesidades y expectativas que se convierten en requisitos, son identificadas a través del procedimiento Contexto de la Organización (SSYMA-P02.15), los documentos que forman parte del planeamiento estratégico y los Instrumentos de Gestión Ambiental, información que sirve como aporte en la determinación de los objetivos estratégicos y por consiguiente objetivos de gestión en base al riesgo y oportunidad identificados.

Gold Fields, ha establecido, implementado y mantiene el procedimiento Contexto de la Organización (SSYMA-P02.15) que describe la metodología para determinar las cuestiones internas y externas.

5.1 ALCANCE DEL SISTEMA INTEGRADO DE GESTIÓN DE SEGURIDAD, SALUD OCUPACIONAL, MEDIO AMBIENTE Y ENERGÍA.

Gold Fields para determinar el alcance ha tomado en consideración:

- Las cuestiones internas y externas referidas en la Matriz de Análisis de Contexto
- Las necesidades y expectativas relevantes definidas en la Matriz de Necesidades y Expectativas de las partes Interesadas
- Las actividades relacionadas con el trabajo identificadas en el Diagrama de Interacción de Procesos de la U.E.A Carolina 1 (Cerro Corona) y en las Matrices Identificación de Aspectos Ambientales y las Matrices de Identificación de Peligros, Evaluación de Riesgos y Medidas de Control IPERC.

Gold Fields, ha definido el Alcance y límite de su Sistema Integrado de Gestión SSYMA siendo el siguiente:

"Extracción, Procesamiento, Despacho de Concentrado de Cobre en la UEA Carolina N° 1 ubicada en el Distrito de Hualgayoc".

Gold Fields, ha definido la interacción de procesos del Sistema Integrado de Gestión de Seguridad, Salud Ocupacional, Medio Ambiente y Energía de la UEA Carolina I, el cual se ha desarrollado en el siguiente gráfico:



**SISTEMA INTEGRADO DE GESTIÓN
-SSYMA-
MANUAL DEL SISTEMA INTEGRADO DE
GESTIÓN DE SEGURIDAD, SALUD
OCUPACIONAL, MEDIO AMBIENTE Y ENERGÍA**

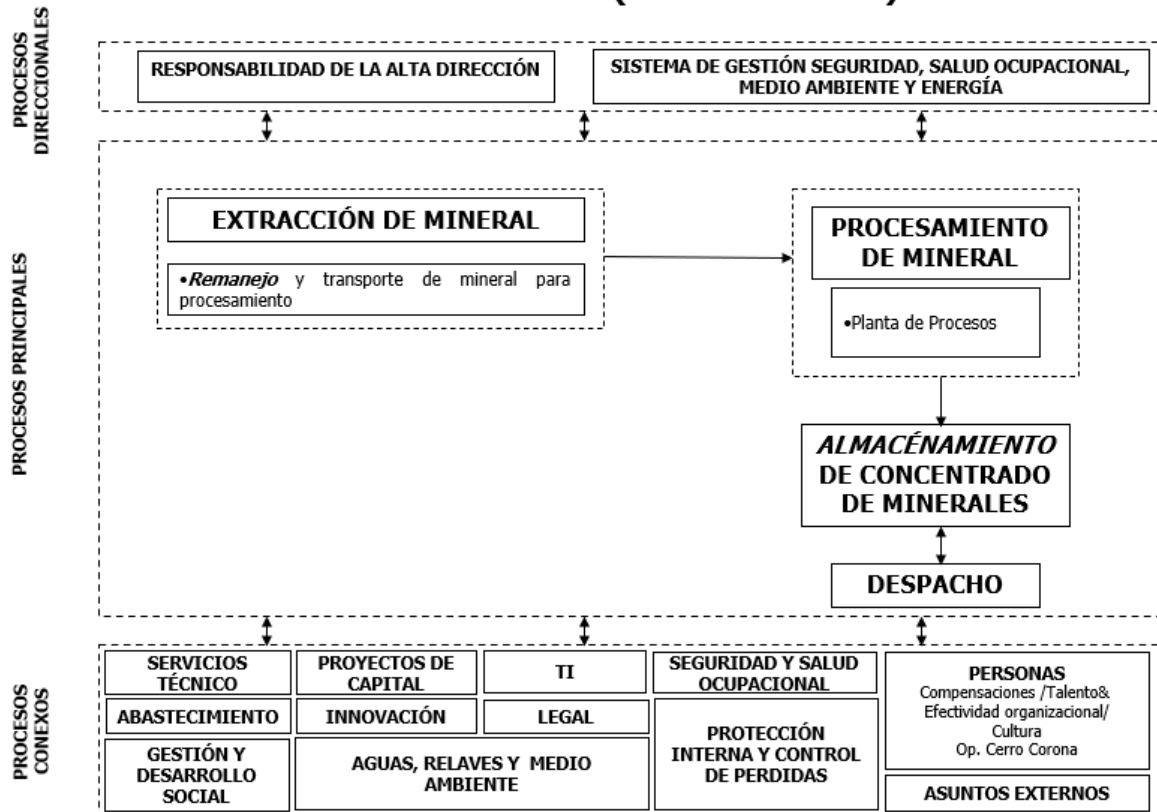
U.E.A. CAROLINA I
CERRO CORONA

Código: SSYMA-M01.01

Versión 22

Página 8 de 33

**INTERACCIÓN DE PROCESOS DE LA
U.E.A CAROLINA I (CERRO CORONA)**



Gold Fields ha definido la relación de procesos y áreas para sus Sistemas Integrados de Gestión de Seguridad, Salud Ocupacional, Medio Ambiente y Energía en el anexo SSYMA-M01.01-A06.

6. LIDERAZGO

6.1. LIDERAZGO Y COMPROMISO

La Alta Dirección de Gold Fields está conformada por el Vicepresidente Senior, Gerente General, los cuales demuestran liderazgo y compromiso respecto al Sistema Integrado de Gestión de SSYMA, mediante las siguientes acciones:

- Asumiendo la responsabilidad y la rendición de cuentas con relación a la prevención de las lesiones y el deterioro de la salud relacionados con el trabajo, así como la provisión de actividades y lugares de trabajo seguros y saludables y la eficacia del sistema de gestión ambiental;
- Asegurándose de que se establezcan la **Declaración de Compromiso del Sistema** Integrado de Seguridad, Salud Ocupacional y Medio Ambiente y la **Declaración de Compromiso** de Gestión de Energía y Carbono y los objetivos y metas ambientales, seguridad, salud ocupacional y gestión de la energía, y que éstos sean compatibles con la dirección estratégica y el contexto de la organización;



**SISTEMA INTEGRADO DE GESTIÓN
-SSYMA-
MANUAL DEL SISTEMA INTEGRADO DE
GESTIÓN DE SEGURIDAD, SALUD
OCUPACIONAL, MEDIO AMBIENTE Y ENERGÍA**

U.E.A. CAROLINA I
CERRO CORONA

Código: SSYMA-M01.01

Versión 22

Página 9 de 33

- Asegurándose de la integración de los requisitos del Sistema Integrado de Gestión SSYMA en los procesos de negocio de la organización;
- Asegurándose de que los recursos necesarios para el sistema integrado de gestión SSYMA estén disponibles;
- Asegurando que los planes de acción están aprobados e implementados;
- Comunicando la importancia de una gestión eficaz y conforme con los requisitos del sistema Integrado de Gestión SSYMA.
- Asegurándose de que el Sistema Integrado de Gestión SSYMA logre los resultados previstos;
- Dirigiendo y apoyando a las personas, para contribuir a la eficacia del Sistema Integrado de Gestión SSYMA.
- Asegurando y promoviendo la mejora continua;
- Asegurando que los IDEn representan apropiadamente el desempeño energético;
- Apoyando otros roles pertinentes de la dirección, para demostrar su liderazgo en la forma en la que aplique a sus áreas de responsabilidad;
- Desarrollando, liderando y promoviendo una cultura en la organización que apoye los resultados previstos del Sistema Integrado de Gestión de SSYMA;
- Protegiendo a los trabajadores de represalias al informar incidentes, peligros, riesgos y oportunidades;
- Asegurándose de que la organización establezca e implemente procesos para la consulta y la participación de los trabajadores;
- Apoyando el establecimiento y funcionamiento del Comité de Seguridad y Salud Ocupacional y el Comité de Gestión de Energía.
- Asegurando que se han establecido el alcance y los límites del SGEN; asegurando que los procesos se establecen e implementan para identificar y abordar los cambios que afectan al SGEN y al desempeño energético dentro del alcance y los límites del SGEN.

6.2. POLÍTICA INTEGRADA DEL SISTEMA DE GESTIÓN DE SEGURIDAD, SALUD OCUPACIONAL Y MEDIO AMBIENTE Y LA POLÍTICA DE GESTIÓN DE ENERGÍA Y CARBONO.

La Alta Dirección ha definido y aprobado mediante su firma la **Declaración de Compromiso del Sistema Integrado de Gestión de Seguridad, Salud Ocupacional, Medio Ambiente y la Declaración de Compromiso** de Gestión de Energía y Carbono de Gold Fields, asegurando que éstas sean adecuadas para la operación minera a tajo abierto que involucra actividades de exploración, explotación, procesamiento de recursos minerales y procesos conexos. Ver **Declaración de Compromiso** del Sistema Integrado de Gestión de Seguridad, Salud Ocupacional y Medio Ambiente (Anexo SSYMA-M01.01-A04) y la **Declaración de Compromiso** de Gestión de Energía y Carbono (Anexo SSYMA-M01.01-A05).

La **Declaración de Compromiso del Sistema Integrado de Gestión de Seguridad, Salud Ocupacional, Medio Ambiente y la Declaración de Compromiso** de Gestión de Energía y Carbono son publicadas en lugares visibles de acuerdo con el anexo Distribución de Cuadros de **Declaración de Compromisos del Sistema Integrado de Gestión de Seguridad, Salud Ocupacional, Medio Ambiente y la Declaración de Compromiso** de Gestión de Energía y Carbono (SSYMA-M01.01-A03).

La **Declaración de Compromiso** del Sistema Integrado del Sistema de Gestión de Seguridad, Salud Ocupacional, Medio Ambiente y la **Declaración de Compromiso** de Gestión de Energía y Carbono son comunicadas a todos los trabajadores y niveles de supervisión de Gold Fields, contratistas y actividades conexas, con la intención que estén conscientes de sus obligaciones individuales de Seguridad, Salud Ocupacional, Medio Ambiente y del uso y consumo de la Energía lo cual se hace



**SISTEMA INTEGRADO DE GESTIÓN
-SSYMA-
MANUAL DEL SISTEMA INTEGRADO DE
GESTIÓN DE SEGURIDAD, SALUD
OCUPACIONAL, MEDIO AMBIENTE Y ENERGÍA**

U.E.A. CAROLINA I
CERRO CORONA

Código: SSYMA-M01.01

Versión 22

Página 10 de 33

mediante la entrega de la **Declaración de Compromiso** del Sistema Integrado de Gestión de Seguridad, Salud Ocupacional, Medio Ambiente y la **Declaración de Compromiso** de Gestión de Energía y Carbono en tamaño fotocheck **a través de un código QR** para ser portada por el personal.

Adicionalmente la **Declaración de Compromiso** del Sistema Integrado de Gestión de Seguridad, Salud Ocupacional y Medio Ambiente y la **Declaración de Compromiso** de Gestión de Energía y Carbono, está disponible a las partes interesadas por medio del Portal de Internet de Gold Fields.

El **PROPÓSITO** de Gold Fields, es:
“Creamos valor que perdure más allá de la minería”.

6.3. FUNCIONES, ROLES, RESPONSABILIDAD Y AUTORIDAD

Gold Fields, ha establecido, implementado y mantiene el siguiente procedimiento para cumplir con las actividades anteriores:

- **Recursos, Funciones, Responsabilidad y Autoridad (SSYMA-P03.01).**
- **Gestión y Evaluación de Contratistas (SSYMA-P03.02).**

7. PLANIFICACIÓN

7.1. PLANIFICACIÓN E IDENTIFICACIÓN DE RIESGOS Y OPORTUNIDADES

La etapa de Planificación consiste en definir las actividades que se deben ejecutar para poder cumplir con la **Declaración de Compromiso** del Sistema Integrado de Gestión de Seguridad, Salud Ocupacional y Medio Ambiente y la **Declaración de Compromiso** de Gestión de Energía y Carbono.

La Planificación consta de las siguientes actividades:

- Identificar los peligros y aspectos ambientales, evaluar y controlar los riesgos e impactos ambientales.
- Identificar los requisitos legales y otros requisitos del Sistema Integrado de Gestión SSYMA, así como aspectos de planificación energética suscritos por la organización.
- Planificar acciones para abordar los riesgos y oportunidades que sean necesarias.
- Planificar acciones, establecer, implementar y mantener los Objetivos, metas y programas del Sistema Integrado de Gestión SSYMA.
- Revisión energética y la implementación y seguimiento de línea de base, IDEs, metas y objetivos energéticos.

Al planificar se consideran:

- Cuestiones identificadas en la comprensión de la organización y su contexto.
- Requisitos identificados en la comprensión de las necesidades y expectativas de las partes interesadas.
- Alcance del Sistema Integrado de Gestión SSYMA.
- Riesgos y oportunidades relacionados con:
 - La identificación de los peligros de Seguridad y Salud Ocupacional y aspectos ambientales, evaluación y control de los riesgos de Seguridad y Salud Ocupacional, impactos ambientales, usos significativos de energía, criterios operacionales y de mantenimiento, oportunidades de mejora y otros riesgos.



**SISTEMA INTEGRADO DE GESTIÓN
-SSYMA-
MANUAL DEL SISTEMA INTEGRADO DE
GESTIÓN DE SEGURIDAD, SALUD
OCUPACIONAL, MEDIO AMBIENTE Y ENERGÍA**

U.E.A. CAROLINA I
CERRO CORONA

Código: SSYMA-M01.01

Versión 22

Página 11 de 33

- La identificación de oportunidades de Seguridad y Salud Ocupacional, de desempeño energético y otras oportunidades.
- La identificación de los requisitos legales y otros requisitos del Sistema Integrado de Gestión SSYMA suscritos por la organización.
- La ERM (Enterprise Risk Management), guía para la identificación del Registro de Riesgos Estratégicos y Operacionales.
- **El procedimiento Gestión de riesgos (SSYMA-P02.18).**
- El procedimiento Proyectos de Innovación (SSYMA-P02.14).
- El procedimiento de Gestión del Cambio (SSYMA-P02.16).
- La identificación y registro de las fuentes, usos y consumos significativos de energía y sus oportunidades de mejora.
- Gold Fields en sus procesos de planificación, determina y evalúa los riesgos y oportunidades que son pertinentes para los resultados previstos del Sistema Integrado de Gestión SSYMA asociados con los cambios en la organización, sus procesos. En el caso de cambios planificados, permanentes o temporales, esta evaluación debe llevarse a cabo antes de que se implemente el cambio, para lo cual se cuenta con el procedimiento de Gestión del Cambio (SSYMA-P02.16).
- Asegurarse que el Sistema Integrado de Gestión SSYMA logre los resultados previstos.
- Prevenir o reducir los efectos no deseados incluida la posibilidad de que condiciones ambientales externas afecten a la Organización.

7.2. PLANIFICACIÓN ENERGÉTICA

Gold Fields, ha establecido, implementado y mantiene los siguientes procedimientos para la revisión energética, línea de base energética y determinación de indicadores de desempeño energéticos, la planificación de datos de energía y la determinación de los controles necesarios:

- Cálculo de la Línea Base de la energía e IDEn (SSYMA-P02.09)
- Elaboración y Revisión del Balance Energético (SSYMA-P02.10)

7.3. IDENTIFICACIÓN DE PELIGROS, ASPECTOS, EVALUACIÓN DE RIESGOS, VALORACIÓN DE ASPECTOS AMBIENTALES Y DETERMINACIÓN DE CONTROLES

Gold Fields, ha establecido, implementado y mantiene los siguientes procedimientos para la identificación continua de los peligros y aspectos ambientales, la evaluación de los riesgos e impactos ambientales, y la determinación de los controles necesarios:

- Identificación de Peligros, Evaluación de Riesgos y Determinación de Controles (SSYMA-P02.01).
- Gestión del Cambio (SSYMA-P02.16).
- Gestión de Seguridad, Salud Ocupacional y Medio Ambiente (SSYMA-P02.02).
- IPERC continuo y Análisis de Trabajo Seguro (ATS) (SSYMA-P02.03).
- Procedimientos Escrito de Trabajo Seguro PETS (SSYMA-P02.04).
- Identificación y Valoración de Aspectos Ambientales (SSYMA-P02.06).

Los resultados de estas evaluaciones (especialmente los riesgos y oportunidades) y la eficacia de los controles son considerados en la definición de los objetivos anuales de Seguridad, Salud Ocupacional y Medio Ambiente.

7.4. REQUISITOS LEGALES Y OTROS REQUISITOS

Gold Fields, ha establecido, implementado y mantiene el procedimiento **Gestión de Requisitos Legales y Otros Requisitos (SSYMA-P02.05)** para la identificación, comunicación, acceso a los



**SISTEMA INTEGRADO DE GESTIÓN
-SSYMA-
MANUAL DEL SISTEMA INTEGRADO DE
GESTIÓN DE SEGURIDAD, SALUD
OCUPACIONAL, MEDIO AMBIENTE Y ENERGÍA**

U.E.A. CAROLINA I
CERRO CORONA

Código: SSYMA-M01.01

Versión 22

Página 12 de 33

requisitos legales y otros requisitos que la organización suscriba asociados a los peligros, aspectos, riesgos e impactos de Seguridad, Salud Ocupacional, Medio Ambiente, uso y consumo de Energía.

Los requisitos legales y otros requisitos aplicables son considerados para la identificación de riesgos y oportunidades, en la definición de los objetivos anuales del Sistema Integrado de Gestión de Seguridad, Salud Ocupacional, Medio Ambiente y Energía y el establecimiento de actividades para el cumplimiento de estos objetivos.

7.5. PLANIFICACIÓN DE ACCIONES, OBJETIVOS Y PROGRAMAS

Gold Fields, planifica la toma de acciones al establecer, implementar y mantener los objetivos, metas y programas del Sistema Integrado de Gestión SSYMA en base a:

- Los aspectos ambientales significativos.
- Requisitos legales y otros requisitos.
- Riesgos y oportunidades identificados durante el proceso de planificación.
- Prepararse y responder ante situaciones de emergencia.
- Las actividades de alto riesgo.
- Los usos y consumos energéticos identificados como significativos.
- Las opciones tecnológicas, operacionales, financieras y comerciales.
- Las opiniones de las partes interesadas.
- Los recursos disponibles.

Así como, planifica la integración e implementación de las acciones en los procesos del Sistema Integrado de Gestión SSYMA o en otros procesos de negocio y evalúa la eficacia de estas acciones.

Gold Fields toma en cuenta la jerarquía de los controles y las salidas del sistema de gestión de la Seguridad y Salud Ocupacional cuando planifique la toma de acciones. Al planificar sus acciones Gold Fields considera las mejores prácticas, las opciones tecnológicas y los requisitos financieros, operacionales y de negocio.

Los objetivos anuales de Gestión son determinados tomando como referencia:

- Objetivos Estratégicos.
- Registro de Riesgos y Oportunidades Estratégicas de Seguridad, Salud Ocupacional, Medio Ambiente y Energía.
- Los resultados de la Evaluación de Riesgos y Valoración de Aspectos.
- Los requisitos legales y otros requisitos identificados, considerando sus riesgos y oportunidades.
- Los resultados de la consulta con los trabajadores y, cuando existan, con los representantes de los trabajadores.
- La **Declaración de Compromiso** del Sistema Integrado de Gestión de Seguridad, Salud Ocupacional, Medio Ambiente y la **Declaración de Compromiso** de Gestión de Energía y Carbono.

Los objetivos son consistentes con las opciones tecnológicas, los recursos financieros, operacionales y de negocios, así como con el punto de vista de las partes interesadas. Además, se considera la mejora continua.

Los objetivos definidos cumplen con la metodología SMART:

- **E**specífico: Claro y preciso
- **M**edible: Susceptible a ser medida



**SISTEMA INTEGRADO DE GESTIÓN
-SSYMA-
MANUAL DEL SISTEMA INTEGRADO DE
GESTIÓN DE SEGURIDAD, SALUD
OCUPACIONAL, MEDIO AMBIENTE Y ENERGÍA**

U.E.A. CAROLINA I
CERRO CORONA

Código: SSYMA-M01.01

Versión 22

Página 13 de 33

- **Alcanzable:** Desafiante pero realista
- **Relevante:** Motivador e importante
- **Tiempo definido:** Con un límite de tiempo

La Alta Dirección, el Comité de Seguridad y Salud Ocupacional y el Comité de Gestión de Energía, según corresponda, aprueban los objetivos y metas relacionadas al Sistema Integrado de Gestión de Seguridad, Salud Ocupacional, Medio Ambiente y Energía, los mismos que son establecidos como objetivos de área y estas a su vez determinan objetivos específicos, de ser necesario. Una vez definidos, los objetivos son comunicados a la organización mediante su publicación en la intranet.

Los recursos, responsables, indicadores, plazos para el cumplimiento y evaluación de los Objetivos y Metas del Sistema Integrado de Gestión SSYMA se encuentran definidos en el formato **Objetivos, Metas y Programa de Seguridad, Salud Ocupacional, Medio Ambiente y Energía, (SSYMA-M01.01-F01)**.

El seguimiento de los objetivos y metas se realiza con la Alta Dirección de acuerdo a lo establecido por el procedimiento de **Revisión por la Dirección (SSYMA-P05.01)**, y pueden ser modificados y/o actualizados en la medida que sea necesario cuando las actividades o condiciones operacionales cambien en el transcurso del año.

Asimismo, se ha establecido en el **Programa Anual de Seguridad y Salud Ocupacional (SSO-PR01.01)** la organización, recursos, presupuesto y actividades específicas relacionadas a Seguridad y Salud Ocupacional con la finalidad de alcanzar los objetivos de Seguridad y Salud Ocupacional, dicho documento ha sido elaborado como parte del cumplimiento de los artículos 57 del D.S. 024-2016-EM.

8. APOYO, IMPLEMENTACIÓN Y OPERACIÓN

Esta etapa, consiste en poner en funcionamiento los **Objetivos, Metas y Programa de Seguridad, Salud Ocupacional y Medio Ambiente y Energía (SSYMA-M 01.01-F01)**, así como el **Programa Anual de Seguridad y Salud Ocupacional (SSO-PR01.01)**.

La Implementación y Operación consta de las siguientes actividades:

- Definir Recursos.
- Establecer, implementar y mantener procedimientos de Entrenamiento, Competencia y Toma de Conciencia.
- Establecer, implementar y mantener procedimientos para Comunicación, Participación y Consulta
- Establecer, implementar y mantener procedimientos para la Documentación del Sistema.
- Establecer, implementar y mantener procedimientos para Control de la Información Documentada
- Establecer, implementar y mantener Controles Operacionales.
- Establecer, implementar y mantener procedimientos de Respuesta a Emergencias.
- Establecer, implementar y mantener criterios de Diseño y Adquisición de servicios de energía, productos, equipos y energía.

Gold Fields, ha establecido, implementado y mantiene procedimientos para cumplir con las actividades anteriores.



**SISTEMA INTEGRADO DE GESTIÓN
-SSYMA-
MANUAL DEL SISTEMA INTEGRADO DE
GESTIÓN DE SEGURIDAD, SALUD
OCUPACIONAL, MEDIO AMBIENTE Y ENERGÍA**

U.E.A. CAROLINA I
CERRO CORONA

Código: SSYMA-M01.01

Versión 22

Página 14 de 33

8.1 RECURSOS

Gold Fields, ha establecido, implementado y mantiene el siguiente procedimiento para determinar y proporcionar los recursos necesarios para Sistema Integrado de Gestión SSYMA:

➤ **Recursos, Funciones, Responsabilidad y Autoridad (SSYMA-P03.01).**

Las Gerencias proporcionan los recursos humanos, materiales tecnológicos y financieros para la implementación, mantenimiento y mejora continua del Sistema Integrado de Gestión SSYMA.

8.2 COMPETENCIA Y FORMACIÓN

Gold Fields, ha definido los requisitos de competencias de todos sus colaboradores y puestos funcionales dentro del Sistema Integrado de Gestión SSYMA, en el documento **Descripción de Puestos (SSYMA-P03.01-F01)**. Estos incluyen, al menos, la siguiente información:

- Denominación del cargo o puesto
- Actividad que realiza
- Requerimiento de competencia del puesto (educación, formación y experiencia).

La elaboración de las Descripciones de Puesto es realizada por el Área de **Personas** y los Gerentes/Superintendentes de Área, su aprobación es realizada por las mismas gerencias.

Se ha definido un Programa Anual de Capacitación en SSO (SSYMA-D03.19) y Programa Anual de Capacitación de Medio Ambiente (SSYMA-D03.12) de acuerdo a lo establecido en el procedimiento de Capacitación (SSYMA-P03.03), donde se incluye la capacidad para identificar los peligros.

El Área de **Personas**, el Área de Seguridad, Salud Ocupacional y Área de Medio Ambiente, son las encargadas de la elaboración, cumplimiento y evaluación del Programa Anual de Capacitación, en coordinación con las Gerencias/Superintendencias de las diferentes áreas teniendo en cuenta los lineamientos definidos en el procedimiento de Capacitación (SSYMA-P03.03) que considera los siguientes aspectos:


- Detección de la Necesidad de Capacitación.
- Programación de la Capacitación.
- Ejecución de capacitación y evaluación de la eficacia.
- Concientización.

Los registros de capacitación son conservados por el Área de **Personas**, el Área de Seguridad y Salud Ocupacional y Área de Medio Ambiente.

8.3 TOMA DE CONCIENCIA

Gold Fields, ha definido los mecanismos para la toma de conciencia todos sus colaboradores en el procedimiento de **Capacitación (SSYMA-P03.03)** y **Gestión del Comportamiento (SSYMA-P03.15)**.

8.4 COMUNICACIÓN, PARTICIPACIÓN Y CONSULTA.

	SISTEMA INTEGRADO DE GESTIÓN -SSYMA- MANUAL DEL SISTEMA INTEGRADO DE GESTIÓN DE SEGURIDAD, SALUD OCUPACIONAL, MEDIO AMBIENTE Y ENERGÍA	U.E.A. CAROLINA I CERRO CORONA
		Código: SSYMA-M01.01
		Versión 22
		Página 15 de 33

A fin de asegurar los medios de comunicación para atender las preocupaciones o inquietudes relativas al Sistema Integrado de Gestión SSYMA y estas sean comunicadas hacia y desde los niveles de supervisión, trabajadores y otras partes interesadas externas se ha establecido, implementado y mantiene los siguientes procedimientos:

- **Reuniones Grupales (SSYMA-P03.05).**
- **Comunicación (SSYMA-P03.06).**
- **Atención y Resolución de Quejas y Reclamos (SSYMA-P03.11)**


A fin de asegurar la participación y consulta en temas de seguridad, salud ocupacional, se ha establecido, implementado y mantiene el procedimiento de **Participación y Consulta (SSYMA-P03.07)**, mediante el cual se asegura que los supervisores, trabajadores y partes interesadas (cuando sea pertinente):

- Estén involucrados en la identificación de peligros, evaluación de riesgos y determinación de controles.
- Involucrados apropiadamente en la investigación de incidentes
- Involucrados en el desarrollo y revisión de la política y objetivos, así como proporciona el acceso oportuno a información clara, comprensible y pertinente sobre el sistema de gestión de la Seguridad y Salud Ocupacional;
- Sean consultados cuando existan cambios que afecten la seguridad y la salud en el área de trabajo.
- Estén representados en temas de seguridad y salud relativos al trabajo.
- Proporciona mecanismos, el tiempo, la formación y los recursos necesarios para la consulta y la participación;
- Determinar y elimina los obstáculos o barreras a la participación y minimizar aquellas que no puedan eliminarse, tales como, por ejemplo, la falta de respuesta a los aportes o sugerencias de los trabajadores, barreras de idioma o de alfabetización, represalias o amenazas de represalias y políticas o prácticas que desalientan o penalizan la participación del trabajador.

8.5 INFORMACION DOCUMENTADA

Gold Fields, ha definido que la información documentada mínima necesaria para la asegurar la eficacia del sistema son:

- **Declaración de Compromiso** del Sistema Integrado de Gestión de Seguridad, Salud Ocupacional, Medio Ambiente y la **Declaración de Compromiso** de Gestión de Energía y Carbono
- Matriz de Análisis de Contexto.
- Matriz de Necesidades y Expectativas de las Partes Interesadas.
- Matriz de Riesgos.
- Objetivos, Metas y Programa de Seguridad, Salud Ocupacional, Medio Ambiente y Energía.
- Descripción del alcance del Sistema Integrado de Gestión SSYMA.
- Diagrama de Procesos del Sistema Integrado de Gestión SSYMA.
- Requisitos Legales y otros requisitos.
- Programa Anual de Seguridad y Salud Ocupacional.
- Plan Anual de Capacitación.
- Plan de Respuesta a Emergencias y documentos asociados.
- Registros requeridos por las Normas Internacionales ISO 14001:2015, ISO 45001:2018 e ISO 50001:2018.
- Procedimientos, formatos y registros determinados por Gold Fields, entre otros.

	SISTEMA INTEGRADO DE GESTIÓN -SSYMA-	U.E.A. CAROLINA I CERRO CORONA
	MANUAL DEL SISTEMA INTEGRADO DE GESTIÓN DE SEGURIDAD, SALUD	Código: SSYMA-M01.01
	OCUPACIONAL, MEDIO AMBIENTE Y ENERGÍA	Versión 22
		Página 16 de 33

8.6 CONTROL DE LA INFORMACION DOCUMENTADA

Gold Fields, ha establecido, implementado y mantiene en formato electrónico en la red interna SSYMA la información necesaria para describir los elementos clave del Sistema Integrado de Gestión SSYMA, de acuerdo con lo establecido en el procedimiento **Creación, Actualización, y Control de la Información Documentada (SSYMA-P03.08)**.

La **Declaración de Compromiso** del Sistema Integrado de Gestión de Seguridad, Salud Ocupacional, Medio Ambiente y la **Declaración de Compromiso** de Gestión de Energía y Carbono, son mantenidas en formato electrónico en el **SharePoint** SSYMA y disponibles en el Portal de Internet de Gold Fields, así como mediante publicaciones físicas.

Los Requisitos Legales se deben mantener en formato electrónico en la red interna SSYMA y disponible a través del Portal de Internet de Gold Fields, para el caso de los requisitos generales. El Programa Anual de Gestión de Seguridad y Salud Ocupacional se mantendrá en formato electrónico en la red interna SSYMA, ya que al ser un documento dinámico puede requerir ser modificado en base a la mejora continua.

Los procedimientos y formatos del Sistema Integrado de Gestión SSYMA, son mantenidos en formato electrónico en la red interna SSYMA y Portal de Internet de Gold Fields, los cuales estarán agrupados en cinco categorías:

- **Procedimientos de Administración del Sistema:** Son aquellos que definen los criterios que deben aplicarse en la ejecución de las actividades propias del Sistema Integrado de Gestión SSYMA.
- **Procedimientos de Control de Riesgos Operativos:** Son aquellos que definen los controles que deben aplicarse a los peligros de seguridad y salud ocupacional existentes en las actividades operativas.
- **Procedimientos de Control Ambiental:** Son aquellos que definen los controles que deben aplicarse a los aspectos ambientales existentes en las actividades operativas.
- **Procedimientos de Control Energético:** Son aquellos que definen los controles que deben aplicar en el uso y consumo de energía en las actividades operativas.
- **Documentos varios:** Son aquellos documentos complementarios que definen los controles que deben aplicarse para los peligros, aspectos ambientales, usos y consumos de energía, existentes en las actividades operativas de manera específica (cartillas, instrucciones, etc.)
- **Procedimiento Escrito de Trabajo Seguro (PETS):** Son aquellos que definen controles y describen actividades para controlar los riesgos de nivel alto (solo estarán disponible en la red interna SSYMA).

El Plan de Respuesta a Emergencias se debe mantener en formato electrónico en la red interna SSYMA y Portal de Internet de Gold Fields.

Para la identificación, almacenamiento, protección, recuperación, retención y disposición de los registros del Sistema Integrado de Gestión SSYMA, ya sea para fines de consulta o por requerimientos legales, Gold Fields, ha establecido, implementado y mantiene el procedimiento **Creación Actualización y Control de la Información Documentada (SSYMA-P03.08)**.

Adicionalmente los registros u otros documentos definidos en los procedimientos deben ser archivados en formato físico o digital en las áreas donde se generen.

8.7 DISEÑO Y ADQUISICIÓN DE SERVICIOS, PRODUCTOS, EQUIPOS.



SISTEMA INTEGRADO DE GESTIÓN
-SSYMA-
MANUAL DEL SISTEMA INTEGRADO DE
GESTIÓN DE SEGURIDAD, SALUD
OCUPACIONAL, MEDIO AMBIENTE Y ENERGÍA

U.E.A. CAROLINA I
CERRO CORONA

Código: SSYMA-M01.01

Versión 22

Página 17 de 33

Gold Fields considera las oportunidades de mejora del desempeño energético y del control operacional en diseño de las instalaciones nuevas, modificadas o renovadas de equipos, de sistemas y de los procesos que pudieran tener un impacto significativo en el desempeño energético, por lo cual ha establecido, implementado y mantiene criterios de diseño de eficiencia energética, a cargo de la Gerencia de Ingeniería en los siguientes documentos:

- Criterio de diseño N°H318608-000-E-22-001 “Electrical design criteria”
- Criterio de diseño N°H318608-000-E-23-001 “Electrical Requeriments for mechanical equipment packages spec”

Dichos criterios son aplicados de acuerdo con las necesidades operativas y la evaluación del Gerente de área.

Gold Fields comunica los requisitos energéticos pertinentes a los proveedores externos, incluidos contratistas que el desempeño energético es uno de los criterios de evaluación para la adquisición.

- Para la adquisición de productos, equipos y servicios, y comunicación de requisitos energéticos a proveedores externos, se cuentan con los siguientes lineamientos:
 - Políticas de Adquisición (LOG_PL_001).
 - Gestión y Evaluación de Contratistas (SSYMA-P03.02).

8.8 OPERACIÓN

8.8.1. PLANIFICACIÓN Y CONTROL OPERACIONAL

Se han priorizado aquellos riesgos e impactos ambientales que hayan sido identificados como de Riesgo Alto y Aspecto Ambiental Significativo en la Evaluación de Riesgos y Valoración de Aspectos Ambientales respectivamente, o que por requerimientos legales o mejores prácticas internacionales requieran medidas de control.

Estos procedimientos son denominados Procedimientos de Control de Riesgos Operacionales, Procedimientos Escrito de Trabajo Seguro (PETS), Procedimientos de Control Ambiental y Procedimientos de Control Energético, en los que se definen los criterios operacionales (normas) necesarios para el control ambiental, del desempeño energético y de los riesgos que han sido identificados en el proceso de Identificación de Peligros, Aspectos, evaluación de riesgos e impactos ambientales, y determinación de controles, así como de aquellos riesgos y aspectos ambientales que por requisito legal requieren de un procedimiento específico.

Gold Fields se asegura de que la información documentada este conservada y mantenida en la medida necesaria para confiar en que los procesos se han llevado a cabo según lo planificado tomando en cuenta la adaptación del trabajo a los trabajadores.

Los criterios de controles y la aplicación de los controles siguen un proceso de jerarquización que está establecido en el Procedimiento **Identificación de Peligros, Evaluación de Riesgos y Determinación de Controles (SSYMA-P02.01)**.

Los procedimientos escritos de trabajo seguro (PETS) son elaborados por cada área y se mantienen publicados en **SharePoint** SSYMA.

En Coherencia con la perspectiva del ciclo de vida, Gold Fields:



SISTEMA INTEGRADO DE GESTIÓN
-SSYMA-
MANUAL DEL SISTEMA INTEGRADO DE
GESTIÓN DE SEGURIDAD, SALUD
OCUPACIONAL, MEDIO AMBIENTE Y ENERGÍA

U.E.A. CAROLINA I
CERRO CORONA

Código: SSYMA-M01.01

Versión 22

Página 18 de 33

- Ha realizado un análisis sobre el ciclo de vida del producto (Concentrado de Cobre), detallado en el Anexo SSYMA-M01.01-A07 A07 y en el formato Matriz de Perspectiva de CV (SSYMA-M01.01-F02).
- Establece los controles, según corresponda para asegurar que los requisitos ambientales y del desempeño energético se aborden en el proceso de diseño y desarrollo del producto, considerando cada etapa de su ciclo de vida.
 - Para la fase de diseño se cuenta con el Procedimiento de **Gestión del Cambio (SSYMA-P02.16)** y los instrumentos de gestión ambiental, mediante el cual el factor ambiental, es incluido en el proceso de diseño.
- Determina los requisitos ambientales, para la compra de materias primas y servicios, así como el control de dichos procesos según corresponda.
- Comunica los requisitos ambientales, pertinentes a los proveedores externos, incluidos contratistas.
 - Para la compra de productos y servicios, y comunicación de requisitos ambientales, a proveedores externos, se cuentan con los siguientes lineamientos:
 - Políticas de Adquisición (LOG_PL_001).
 - Gestión y Evaluación de Contratistas (SSYMA-P03.02).
 - Criterios de SSO, MA y Energía para Contratistas y Proveedores (LYC-P-80).
- Considera la necesidad de suministrar información acerca de los impactos ambientales potenciales significativos, asociados con el transporte o la entrega, el uso, el tratamiento al fin de la vida útil y la disposición final de su producto.
 - La información de los impactos ambientales potenciales significativos, que podrían generarse en procesos posteriores a la entrega del producto al cliente, está incluida en el documento Cartilla de Seguridad (MSDS) Concentrado de Cobre (SSYMA-D03.16).

8.8.1.1 Gestión del Cambio

Gold Fields ha establecido el procedimiento **Gestión del Cambio (SSYMA-P02.16)** para la implementación y control de los cambios planificados temporal o permanente que impactan en el desempeño de la Seguridad, Salud Ocupacional y Medio Ambiente.

8.8.1.2 Compras


Gold Fields ha establecido, implementado y mantiene procesos para controlar la compra de productos y servicios de forma que asegure su conformidad con el Sistema Integrado de Gestión SSYMA a través de los siguientes documentos:

- **Políticas de Adquisición (LOG_PL_001).**
- **Gestión y Evaluación de Contratistas (SSYMA-P03.02).**
- **Criterios de SSO, MA y Energía para Contratistas y Proveedores (LYC-P-80).**

Gold Fields mediante el procedimiento **Gestión de Seguridad, Salud Ocupacional y Medio Ambiente (SSYMA-P02.02)** coordina los servicios con sus contratistas, para identificar peligros y para evaluar y controlar los riesgos para el Sistema Integrado de Gestión SSYMA, que surjan de:

- Las actividades y operaciones de los contratistas que impactan en la organización
- Las actividades y operaciones de la organización que impactan en los trabajadores de los contratistas
- Las actividades y operaciones de los contratistas que impactan en otras partes interesadas en el lugar de trabajo.

Gold Fields ha establecido el procedimiento **Gestión y Evaluación de Contratistas (SSYMA-P03.02)**, para asegurarse que las funciones u procesos contratados externamente estén controlados y sean coherentes con los requisitos legales y otros.

	SISTEMA INTEGRADO DE GESTIÓN -SSYMA- MANUAL DEL SISTEMA INTEGRADO DE GESTIÓN DE SEGURIDAD, SALUD OCUPACIONAL, MEDIO AMBIENTE Y ENERGÍA	U.E.A. CAROLINA I CERRO CORONA
		Código: SSYMA-M01.01
		Versión 22
		Página 19 de 33

8.8.2. PREPARACIÓN Y RESPUESTA A EMERGENCIAS

Se cuenta con un **Plan de Respuesta a Emergencias (SSYMA-PR03.09)** donde se han identificado las potenciales situaciones de emergencia y los procedimientos para prevenir o mitigar sus consecuencias, dicho plan se redacta en base a los lineamientos del procedimiento **Preparación y Respuesta a Emergencias (SSYMA-P03.09)**.

El Plan de Respuesta a Emergencias se revisa anualmente y de manera excepcional luego de la ocurrencia de una emergencia o simulacros, a fin de implementar las mejoras que sean necesarias.

El entrenamiento de las Brigadas de Emergencia es parte primordial del Plan de Respuesta a Emergencias, por lo cual se prioriza el entrenamiento del personal de dichas brigadas.

Adicionalmente se han programado y se efectúan simulacros de los procedimientos a fin de asegurar que el personal este adecuadamente capacitado.

9. VERIFICACIÓN Y EVALUACIÓN DEL DESEMPEÑO

9.1 SEGUIMIENTO, MEDICIÓN, ANÁLISIS Y EVALUACIÓN

Esta etapa consiste en hacer seguimiento, medir, analizar, evaluar el desempeño y controlar el adecuado cumplimiento de las actividades definidas para el Sistema Integrado de Gestión SSYMA e implementar las medidas preventivas/correctivas necesarias para controlar las desviaciones identificadas.

Esta etapa consta de los siguientes pasos:

- Establecer procedimientos para Medición del Desempeño y Monitoreo.
- Establecer procedimientos para Evaluación del Cumplimiento Legal.
- Establecer procedimientos para Auditoría Interna.
- Establecer procedimientos para la Revisión por la Dirección.

Gold Fields, ha establecido y mantiene procedimientos para monitorear y medir periódicamente el desempeño en Seguridad, Salud Ocupacional, Medio Ambiente y Energía de manera que se cumplan los siguientes requerimientos:

- Mediciones cuantitativas y cualitativas del cumplimiento de los Procedimientos de Administración del Sistema que se consideren de mayor importancia.
- Monitoreo del nivel de cumplimiento de los objetivos de Seguridad, Salud Ocupacional, Medio Ambiente y Energía.
- Seguimiento de la efectividad de los controles tanto para Seguridad y Salud Ocupacional, Medio Ambiente y Energía.
- Mediciones proactivas del cumplimiento de los Procedimientos de Control de Riesgos Operacionales, Procedimientos de Control Ambiental, Procedimientos de Control Energético, de la legislación aplicable tanto para Seguridad y Salud Ocupacional, Medio Ambiente y Energía.
- Mediciones reactivas del desempeño en base a los índices de frecuencia y severidad para incidentes, así como enfermedades.
- Registro de datos y los resultados de las mediciones que sean necesarios para el análisis de las acciones correctivas y **oportunidades de mejora** necesarias.



**SISTEMA INTEGRADO DE GESTIÓN
-SSYMA-
MANUAL DEL SISTEMA INTEGRADO DE
GESTIÓN DE SEGURIDAD, SALUD
OCUPACIONAL, MEDIO AMBIENTE Y ENERGÍA**

U.E.A. CAROLINA I
CERRO CORONA

Código: SSYMA-M01.01

Versión 22

Página 20 de 33

Las mediciones cuantitativas y cualitativas del cumplimiento de los Procedimientos de Administración del Sistema se harán a través del procedimiento **Evaluación y Monitoreo del Desempeño (SSYMA-P04.01)**.

El Monitoreo del nivel de cumplimiento de los Objetivos de Seguridad, Salud Ocupacional, Medio Ambiente y Energía se debe realizar por medio del procedimiento **Evaluación y Monitoreo del Desempeño (SSYMA-P04.01)**.

El seguimiento de la efectividad de los controles se debe realizar por medio de los procedimientos de: **Auditoría (SSYMA-P04.07)**, **Inspecciones Internas (SSYMA-P04.02)**, **Observaciones (SSYMA-P04.03)** y **Gestión y Evaluación de Contratistas (SSYMA-P03 02)**, según corresponda.

Las mediciones proactivas del cumplimiento de los Procedimientos de Control de Riesgos Operacionales, Procedimientos de Control Ambiental y Procedimientos de Control Energético se harán mediante los procedimientos, según corresponda:

- **Inspecciones Internas (SSYMA-P 04.02).**
- **Observación (SSYMA-P 04.03).**
- **Salud Ocupacional e Higiene Ocupacional (SSYMA-P04.04).**
- **Auditoría (SSYMA-P04.07).**
- **Gestión y Evaluación de Contratistas (SSYMA-P03 02).**
- **Selección y Control de Centros Médicos Autorizados (SSYMA-P04.09).**
- **Seguimiento y Medición Energético (SSYMA-P02.11)**

Para el caso del monitoreo de los Límites Máximos Permisibles establecidos en las normas aplicables de Medio Ambiente, Higiene Industrial y Control de Velocidad, se ha establecido el procedimiento de **Evaluación y Monitoreo del Desempeño (SSYMA-P04.01)**, para el monitoreo y control de la calibración y mantenimiento de dichos equipos y sus registros.

Las Mediciones reactivas del desempeño en base a los índices de frecuencia y severidad para incidentes, así como enfermedades serán realizadas por medio del procedimiento **Evaluación y Monitoreo del Desempeño (SSYMA-P04.01)**.

9.1.1 EVALUACIÓN DEL CUMPLIMIENTO LEGAL

Gold Fields, ha establecido, implementado y mantiene el procedimiento **Gestión de Requisitos Legales y otros requisitos (SSYMA-P02.05)** para la evaluación del cumplimiento de los Requisitos Legales y otros requisitos que le son aplicables al Sistema Integrado de Gestión SSYMA.

9.2 AUDITORÍA INTERNA

Gold Fields, ha establecido, implementado y mantiene el procedimiento **Auditoría (SSYMA-P04.07)** con el cual se puede determinar si el Sistema Integrado de Gestión SSYMA:

- Está conforme con lo planificado con las normas de referencia (ISO 45001:2018, ISO 14001:2015 e ISO 50001:2018).
- Ha sido adecuadamente implementado y se mantiene.
- Es efectivo en el logro de la **Declaración de Cumplimiento** del Sistema Integrado de Gestión de Seguridad, Salud Ocupacional y Medio Ambiente y la **Declaración de Cumplimiento** de Gestión de Energía y Carbono y Objetivos, Metas y Programa de Seguridad, Salud Ocupacional, Medio Ambiente y Energía.



**SISTEMA INTEGRADO DE GESTIÓN
-SSYMA-
MANUAL DEL SISTEMA INTEGRADO DE
GESTIÓN DE SEGURIDAD, SALUD
OCUPACIONAL, MEDIO AMBIENTE Y ENERGÍA**

U.E.A. CAROLINA I
CERRO CORONA

Código: SSYMA-M01.01

Versión 22

Página 21 de 33

9.3 REVISIÓN POR LA DIRECCIÓN.

Gold Fields, ha establecido, implementado y mantiene el procedimiento **Revisión por la Dirección (SSYMA-P 05.01)**.

En la reunión mensual de Gerencias y en la revisión anual por parte de la Alta Dirección se analizan oportunidades de mejora y modificaciones al Sistema Integrado de Gestión SSYMA. Los elementos de entrada y salidas de estas revisiones se establecen el procedimiento **Revisión por la Dirección (SSYMA-P 05.01)**.

10. MEJORA

10.1 INVESTIGACIÓN DE INCIDENTES, NO CONFORMIDAD Y ACCIÓN CORRECTIVA

Gold Fields, ha establecido, implementado y mantiene los procedimientos **Gestión de Incidentes de Seguridad y Salud Ocupacional (SSYMA-P04.05)** y **Gestión de Incidentes Ambientales (SSYMA-P04.08)**. Se investigan todos los incidentes y se definen las acciones correctivas necesarias.

Adicionalmente se identifican las no conformidades respecto al cumplimiento de normas a través de los procedimientos:

- **Inspecciones Internas (SSYMA-P 04.02).**
- **Observación (SSYMA-P 04.03).**
- **Salud Ocupacional e Higiene Ocupacional (SSYMA-P04.04).**
- **Auditoría (SSYMA-P04.07).**
- **Gestión y Evaluación de Contratistas (SSYMA-P03 02).**

Para la gestión de las no conformidades y el seguimiento de las acciones preventivas y correctivas, Gold Fields, ha establecido, implementado y mantiene el procedimiento **Gestión de No Conformidades y Acciones Correctivas (SSYMA-P04.06)**.

10.2 MEJORA CONTINUA

Gold Fields, mejora continuamente la conveniencia, adecuación, idoneidad y eficacia del sistema integrado de gestión SSYMA para mejorar el desempeño de Seguridad, Salud Ocupacional, Medio Ambiente y gestión de la Energía. Para ello ha definido los siguientes procedimientos:

- **Revisión por la Dirección (SSYMA-P 05.01).**
- **Proyectos de Innovación (SSYMA-P02.14).**
- **Gestión de No Conformidades y Acciones Correctivas (SSYMA-P04.06).**



**SISTEMA INTEGRADO DE GESTIÓN
-SSYMA-
MANUAL DEL SISTEMA INTEGRADO DE
GESTIÓN DE SEGURIDAD, SALUD
OCUPACIONAL, MEDIO AMBIENTE Y ENERGÍA**

**U.E.A. CAROLINA I
CERRO CORONA**

Código: SSYMA-M01.01

Versión 22

Página 22 de 33

11. ANEXOS

11.1 Diagramas de Interrelación de los Elementos del Sistema Integrado de Gestión de Seguridad, Salud Ocupacional, Medio Ambiente y Energía de Gold Field (Anexo SSYMA-M01.01-A01).

Gestión de Seguridad, Salud Ocupacional, Medio Ambiente y Energía



11.2 Tabla de Correspondencia de Documentos del Sistema de Seguridad, Salud Ocupacional, Medio Ambiente y Energía de Gold Fields, con requerimientos de la Norma ISO 14001:2015 ISO 45001:2018 e ISO 50001:2018 (Anexo SSYMA-M01.01-A02).

Elementos	Sistema de Seguridad, Salud Ocupacional, Medio Ambiente y Energía de Gold Fields	Norma ISO 45001:2018	Norma ISO 14001:2015	Norma ISO 50001:2018	Ítem del Manual del SGSSYMA
Contexto de la Organización	Manual del Sistema Integrado de Gestión de Seguridad, Salud Ocupacional, Medio Ambiente y Energía (SSYMA-M01.01)	4.1 Comprensión de la organización y su contexto	4.1 Comprensión de la organización y su contexto	4.1 Comprensión de la organización y su contexto	5. Contexto de Gold Fields.
	Contexto de la Organización (SSYMA-P02.15)	4.2 Comprensión de las necesidades y expectativas de las partes interesadas	4.2 Comprensión de las necesidades y expectativas de las partes interesadas	4.2 Comprensión de las necesidades y expectativas de las partes interesadas	



**SISTEMA INTEGRADO DE GESTIÓN
-SSYMA-
MANUAL DEL SISTEMA INTEGRADO DE
GESTIÓN DE SEGURIDAD, SALUD
OCUPACIONAL, MEDIO AMBIENTE Y ENERGÍA**

**U.E.A. CAROLINA I
CERRO CORONA**

Código: SSYMA-M01.01

Versión 22

Página 23 de 33

Elementos	Sistema de Seguridad, Salud Ocupacional, Medio Ambiente y Energía de Gold Fields	Norma ISO 45001:2018	Norma ISO 14001:2015	Norma ISO 50001:2018	Ítem del Manual del SGSSYMA
Alcance	Manual del Sistema Integrado de Gestión de Seguridad, Salud Ocupacional, Medio Ambiente y Energía (SSYMA-M01.01)	4.3 Determinación del Alcance del Sistema de Gestión de Seguridad y Salud en el Trabajo	4.3 Determinación del Alcance del Sistema de Gestión Ambiental	4.3 Determinación del Alcance del Sistema de Gestión de Energía	5.1 Alcance del Sistema de Gestión
Liderazgo y Compromiso	Manual del Sistema Integrado de Gestión de Seguridad, Salud Ocupacional, Medio Ambiente y Energía (SSYMA-M01.01)	5.1 Liderazgo y Compromiso	5.1 Liderazgo y Compromiso	5.1 Liderazgo y Compromiso	6.1 Liderazgo y Compromiso
Declaración de Compromisos del Sistema Integrado de Gestión de Seguridad, Salud Ocupacional y Medio Ambiente y Declaración de Compromisos de Gestión de Energía y Carbono	Declaración de Compromiso del Sistema Integrado de Gestión de Seguridad, Salud Ocupacional y Medio Ambiente y Declaración de Compromiso de Gestión de Energía y Carbono	5.2 Política de Seguridad y Salud Ocupacional	5.2 Política Ambiental	5.2 Política Energética	6.2 Declaración de Compromiso del Sistema Integrado de Gestión de Seguridad, Salud Ocupacional y Medio Ambiente y Declaración de Compromiso de Gestión de Energía y Carbono
Funciones, Roles, Responsabilidades y Autoridades	Recursos, Funciones, Responsabilidad y Autoridad (SSYMA-P03.01) Manual del Sistema Integrado de Gestión de Seguridad, Salud Ocupacional, Medio Ambiente y Energía (SSYMA-M01.01)	5.3 Roles, responsabilidades y autoridades en la organización	5.3 Roles, responsabilidades y autoridades en la organización	5.3 Roles, responsabilidades y autoridades en la organización	6.3 Funciones, Roles, Responsabilidad y Autoridad



**SISTEMA INTEGRADO DE GESTIÓN
-SSYMA-
MANUAL DEL SISTEMA INTEGRADO DE
GESTIÓN DE SEGURIDAD, SALUD
OCUPACIONAL, MEDIO AMBIENTE Y ENERGÍA**

**U.E.A. CAROLINA I
CERRO CORONA**

Código: SSYMA-M01.01

Versión 22

Página 24 de 33

Elementos	Sistema de Seguridad, Salud Ocupacional, Medio Ambiente y Energía de Gold Fields	Norma ISO 45001:2018	Norma ISO 14001:2015	Norma ISO 50001:2018	Ítem del Manual del SGSSYMA
Planificación	Manual del Sistema Integrado de Gestión de Seguridad, Salud Ocupacional, Medio Ambiente y Energía (SSYMA-M01.01)	6.1 Acciones para abordar riesgos y oportunidades	6.1 Acciones para abordar riesgos y oportunidades	6.1 Acciones para abordar riesgos y oportunidades 6.3 Revisión Energética 6.4 Indicadores de desempeño Energético 6.5 Línea de base energética	7.1 Planificación e Identificación de Riesgos y Oportunidades
	Cálculo de la Línea Base de la Energía e IDEn (SSYMA-P02.09)				7.2 Planificación Energética
	Elaboración y Revisión del Balance Energético (SSYMA-P02.10)				
	ERM (Enterprise Risk Management)				
	Gestión de riesgos (SSYMA-P02.18)				
	Proyectos de Innovación (SSYMA-P02-14)	6.1.2 Identificación de Peligros, Evaluación de Riesgos y Oportunidades	6.1.2 Aspectos Ambientales	No aplica	7.2 Identificación de Peligros, Aspectos, Evaluación de Riesgos, Valoración de Aspectos Ambientales y Determinación de Controles
	Identificación de Peligros, Evaluación de Riesgos y Determinación de Controles (SSYMA-P02.01)				
	Gestión del Cambio (SSYMA-P02.16).				
	IPERC continuo y Análisis de Trabajo Seguro (ATS) (SSYMA-P02.03)				
	Procedimientos Escrito de Trabajo Seguro (SSYMA-P02.04)	6.1.2 Identificación de Peligros, Evaluación de Riesgos y Oportunidades	6.1.2 Aspectos Ambientales	No Aplica	7.3 Identificación de Peligros, Aspectos, Evaluación de



**SISTEMA INTEGRADO DE GESTIÓN
-SSYMA-
MANUAL DEL SISTEMA INTEGRADO DE
GESTIÓN DE SEGURIDAD, SALUD
OCUPACIONAL, MEDIO AMBIENTE Y ENERGÍA**

**U.E.A. CAROLINA I
CERRO CORONA**

Código: SSYMA-M01.01

Versión 22

Página 25 de 33

Elementos	Sistema de Seguridad, Salud Ocupacional, Medio Ambiente y Energía de Gold Fields	Norma ISO 45001:2018	Norma ISO 14001:2015	Norma ISO 50001:2018	Ítem del Manual del SGSSYMA
	Identificación y Valoración de Aspectos Ambientales (SSYMA-P02.06)				Riesgos, Valoración de Aspectos Ambientales y Determinación de Controles
	Gestión de Requisitos Legales y otros requisitos (SSYMA-P02.05)	6.1.3 Determinación de los Requisitos Legales y otros Requisitos	6.1.3 Requisitos Legales y otros requisitos	9.1.2 Evaluación de conformidad de requisitos legales y otros requisitos	7.4 Requisitos Legales y Otros Requisitos
Planificación	Manual del Sistema Integrado de Gestión de Seguridad, Salud Ocupacional, Medio Ambiente y Energía (SSYMA-M01.01)	6.1.4 Planificación de acciones	6.1.4 Planificación de acciones	6.2 Objetivos energéticos, metas, energéticas y planes de acción para la gestión de la energía	7.5 Planificación de acciones, objetivos y programas
		6.2 Objetivos de SST y planificación para lograrlos	6.2 Objetivos ambientales y planificación para lograrlos		
Apoyo, Implementación y Operación	Recursos, Funciones, Responsabilidad y Autoridad (SSYMA-P03.01)	7.1 Recursos	7.1 Recursos	7.1 Recursos	8.1 Recursos
	Gestión y Evaluación de Contratistas (SSYMA-P03.02)				
	Descripción de Puestos (SSYMA-P03.01-F01).	7.2 Competencia y formación	7.2 Competencia y formación	7.2 Competencia y formación	8.2 Competencia
	Capacitación (SSYMA-P03.03).	7.3 Toma de Conciencia	7.3 Toma de Conciencia	7.3 Toma de Conciencia	8.3 Formación y Toma de Conciencia
	Gestión del Comportamiento (SSYMA-P03.15)				
	Reuniones Grupales (SSYMA-P03.05)	7.4 Comunicación	7.4 Comunicación	7.4 Comunicación	8.4 comunicación, participación y consulta
Comunicación (SSYMA-P03.06)					



**SISTEMA INTEGRADO DE GESTIÓN
-SSYMA-
MANUAL DEL SISTEMA INTEGRADO DE
GESTIÓN DE SEGURIDAD, SALUD
OCUPACIONAL, MEDIO AMBIENTE Y ENERGÍA**

**U.E.A. CAROLINA I
CERRO CORONA**

Código: SSYMA-M01.01

Versión 22

Página 26 de 33

Elementos	Sistema de Seguridad, Salud Ocupacional, Medio Ambiente y Energía de Gold Fields	Norma ISO 45001:2018	Norma ISO 14001:2015	Norma ISO 50001:2018	Ítem del Manual del SGSSYMA
	Participación y Consulta (SSYMA-P03.07)	5.4 Consulta y Participación de los Trabajadores			
	Manual del Sistema Integrado de Gestión de Seguridad, Salud Ocupacional, Medio Ambiente y Energía (SSYMA M01.01)	7.5 Información Documentada	7.5 Información Documentada	7.5 Información Documentada	8.5 Información Documentada
	Creación, Actualización, y Control de Documentos y Registros (SSYMA-P03.08)				8.6 Control de la información documentada
	Políticas de Adquisición (LOG_PL_001).	No Aplica	No Aplica	8.3 Adquisición	8.7. Diseño, adquisición de servicios de energía, productos, equipos y energía.
	Gestión y Evaluación de Contratistas (SSYMA-P03.02).	No Aplica	No Aplica		
	Criterio de diseño N°H318608-000-E-22-001 "Electrical design criteria"	No Aplica	No Aplica		
	Criterio de diseño N°H318608-000-E-23-001 "Electrical Requeriments for mechanical equipment packages spec"	No Aplica	No Aplica	8.2 Diseño	
Operación, Control Operacional	Procedimientos para Control Riesgos Operacionales	8.1 Planificación y control operacional	8.1 Planificación y control operacional	8.1 Planificación y control operacional	8.8.1 Planificación y control operacional
	Procedimientos de Control Ambiental				



**SISTEMA INTEGRADO DE GESTIÓN
-SSYMA-
MANUAL DEL SISTEMA INTEGRADO DE
GESTIÓN DE SEGURIDAD, SALUD
OCUPACIONAL, MEDIO AMBIENTE Y ENERGÍA**

**U.E.A. CAROLINA I
CERRO CORONA**

Código: SSYMA-M01.01

Versión 22

Página 27 de 33

Elementos	Sistema de Seguridad, Salud Ocupacional, Medio Ambiente y Energía de Gold Fields	Norma ISO 45001:2018	Norma ISO 14001:2015	Norma ISO 50001:2018	Ítem del Manual del SGSSYMA
	Gestión del Cambio (SSYMA-P02.16)	8.1.3 Gestión del Cambio	---	--	8.8.1.1 Gestión del Cambio
	Preparación y Respuesta a Emergencias (SSYMA-P03.09)	8.2 Preparación y Respuesta a Emergencias	8.2 Preparación y Respuesta a emergencias	No Aplica	8.8.2 Preparación y Respuesta a Emergencias
Verificación, Evaluación del desempeño	Evaluación y Monitoreo del Desempeño (SSYMA-P04.01)	9.1 Seguimiento, medición, análisis y evaluación de desempeño	9.1 Seguimiento, medición, análisis y evaluación	9.1 Seguimiento, medición, análisis y evaluación	9.1 Seguimiento, medición análisis y evaluación
	Gestión de Controles Críticos (SSYMA-P03.14)				
	Inspecciones Internas (SSYMA-P04.02)				
	Observaciones (SSYMA-P04.03)				
	Salud Ocupacional e Higiene Ocupacional (SSYMA-P04.04)				
	Gestión y Evaluación de Contratistas (SSYMA-P03.02).				
	Selección y Control de Centros Médicos Autorizados (SSYMA-P04.09)				
	Seguimiento y Medición Energético (SSYMA-P02.11)				



**SISTEMA INTEGRADO DE GESTIÓN
-SSYMA-
MANUAL DEL SISTEMA INTEGRADO DE
GESTIÓN DE SEGURIDAD, SALUD
OCUPACIONAL, MEDIO AMBIENTE Y ENERGÍA**

**U.E.A. CAROLINA I
CERRO CORONA**

Código: SSYMA-M01.01

Versión 22

Página 28 de 33

Elementos	Sistema de Seguridad, Salud Ocupacional, Medio Ambiente y Energía de Gold Fields	Norma ISO 45001:2018	Norma ISO 14001:2015	Norma ISO 50001:2018	Ítem del Manual del SGSSYMA
	Gestión de Requisitos Legales y otros requisitos (SSYMA-P02.05)	9.1.2 Evaluación del Cumplimiento	9.1.2 Evaluación del cumplimiento	9.1.2 Evaluación del cumplimiento de los requisitos legales y otros requisitos	9.1.1 Evaluación del cumplimiento legal
	Auditoría (SSYMA-P04.07)	9.2 Auditorías Internas	9.2 Auditoría Interna	9.2 Auditoría Interna	9.2 Auditoría Interna
	Revisión por la Dirección (SSYMA-P05.01)	9.3 Revisión por la Dirección	9.3 Revisión por la dirección	9.3 Revisión por la dirección	9.3 Revisión por la dirección
Mejora	Gestión de Incidentes de Seguridad y Salud Ocupacional (SSYMA-P04.05)	10.2 Incidentes, No Conformidad, Acción Correctiva y Acción Preventiva	10.2 No Conformidad y Acción Correctiva	10.1 No Conformidad y Acción Correctiva	10.1 Investigación de Incidentes, no conformidad y acción correctiva
	Gestión de Incidentes Ambientales (SSYMA-P04.08)				
	Gestión de No Conformidades y Acciones Correctivas (SSYMA-P04.06)				
	Manual del Sistema Integrado de Gestión de Seguridad, Salud Ocupacional, Medio Ambiente y Energía (SSYMA M01.01)	10.3 Mejora continua	10.3 Mejora continua	10.2 Mejora continua	10.2 Mejora Continua
Proyectos de Innovación (SSYMA-P02.14)					



**SISTEMA INTEGRADO DE GESTIÓN
-SSYMA-
MANUAL DEL SISTEMA INTEGRADO DE
GESTIÓN DE SEGURIDAD, SALUD
OCUPACIONAL, MEDIO AMBIENTE Y ENERGÍA**

**U.E.A. CAROLINA I
CERRO CORONA**

Código: SSYMA-M01.01

Versión 22

Página 29 de 33

11.3 Distribución de Cuadros de **Declaración de Compromiso** del Sistema Integrado de Gestión de Seguridad, Salud Ocupacional y Medio Ambiente y **Declaración de Compromiso** de Gestión de Energía y Carbón (Anexo SSYMA-M01.01-A03).

Nº	Área	Ubicación
1	Cerro Corona	Oficina Gerencia General
2	Cajamarca	Ingreso a Oficina Cajamarca
3	Cerro Corona	Garita Principal de ingreso
4	Cerro Corona	Ingreso Principal comedor Definitivo
5	Cerro Corona	Área de Producción – Cocina (Definitivo)
6	Cerro Corona	Sala de Reuniones Oficinas Administrativas Definitivo 201
7	Cerro Corona	Comedor Operaciones EPCM principal
8	Cerro Corona	Sala de Reuniones Oficinas Administrativas Definitivo 202
9	Cerro Corona	Puerta de ingreso a las oficinas junto al marcador
10	Cerro Corona	Ingreso Oficinas EPCM Mina
11	Cerro Corona	Almacén Central
12	Cerro Corona	Ingreso Oficinas EPCM Contratistas



**SISTEMA INTEGRADO DE GESTIÓN
-SSYMA-
MANUAL DEL SISTEMA INTEGRADO DE
GESTIÓN DE SEGURIDAD, SALUD
OCUPACIONAL, MEDIO AMBIENTE Y ENERGÍA**

U.E.A. CAROLINA I
CERRO CORONA

Código: SSYMA-M01.01

Versión 22

Página 30 de 33

11.4 **Declaración de Compromiso** del Sistema de Gestión de Seguridad, Salud Ocupacional y Medio Ambiente (Anexo SSYMA-M01.01-A04).

DECLARACIÓN DE COMPROMISO DEL SISTEMA INTEGRADO DE GESTIÓN DE SEGURIDAD, SALUD OCUPACIONAL Y MEDIO AMBIENTE

Gold Fields La Cima S.A., como empresa dedicada a la actividad minera, realizando actividades de exploración, explotación, procesamiento de recursos minerales y venta de concentrado de cobre con contenido de oro, y alineada a nuestro propósito de "crear valor que perdure más allá de la minería", ha definido como objetivo alcanzar y mantener un elevado nivel de Seguridad y Salud Ocupacional para todo su personal, contratistas y visitantes, así como ejecutar nuestras actividades generando valor superior sostenible a través de la consolidación de nuestros compromisos en materia ambiental.

Para alcanzar estos objetivos, Gold Fields La Cima S.A. se compromete a:

- ✓ Integrar, mantener y mejorar continuamente el desempeño del Sistema Integrado de Gestión de Seguridad, Salud Ocupacional y Medio Ambiente en los procesos operativos, comerciales y administrativos desarrollados dentro de nuestra actividad minera, garantizando:
 - Eliminar o minimizar peligros e impactos ambientales adversos, reducir riesgos e identificar oportunidades para la gestión de Seguridad, Salud Ocupacional y Medio Ambiente.
 - Incorporar las dimensiones de seguridad, salud ocupacional y medio ambiente dentro de las estrategias e iniciativas del negocio.
 - La participación y consulta de todo el personal, así como de los representantes de los trabajadores y contratistas, en todos los niveles y funciones aplicables.
- ✓ Capacitar y/o sensibilizar en Seguridad, Salud Ocupacional y Medio Ambiente a todo el personal de Gold Fields La Cima S.A. y contratistas, para el cumplimiento de sus obligaciones y responsabilidades, así como la importancia de sus acciones en el desempeño del Sistema Integrado de Gestión.
- ✓ Proporcionar condiciones de trabajo seguras y saludables, apropiadas al propósito, tamaño y contexto de nuestras operaciones, para prevenir lesiones y el deterioro de la salud relacionadas con el trabajo del personal de Gold Fields La Cima S.A., contratistas y visitantes.
- ✓ Prevenir la alteración del medio ambiente mediante la implementación de procesos, prácticas, técnicas, materiales, productos, servicios o energías que eviten, reduzcan o controlen la generación, emisión o descarga de cualquier tipo de agente o residuo, con el fin de reducir y controlar impactos ambientales adversos.
- ✓ Gestionar de manera sostenible nuestro flujo de materiales aplicando principios de circularidad cuando sea posible.
- ✓ Integrar los objetivos de desarrollo sostenible definidos por Gold Fields La Cima S.A. en el ciclo de vida de la mina, así como a nuestras actividades diarias.
- ✓ Fomentar una cultura que garantice la creación de ambientes de trabajos seguros en el trabajo.
- ✓ Cumplir con el Reglamento de Seguridad y Salud Ocupacional en Minería, el Reglamento de Protección y Gestión Ambiental, las normas legales nacionales, normas internas y otros requisitos vigentes aplicables a la gestión de Seguridad, Salud Ocupacional y Medio Ambiente.

Cajamarca, 04 de marzo de 2026

Paul Gómez Gamero
Vicepresidente Senior y Gerente
General de Gold Fields Perú



**SISTEMA INTEGRADO DE GESTIÓN
-SSYMA-
MANUAL DEL SISTEMA INTEGRADO DE
GESTIÓN DE SEGURIDAD, SALUD
OCUPACIONAL, MEDIO AMBIENTE Y ENERGÍA**

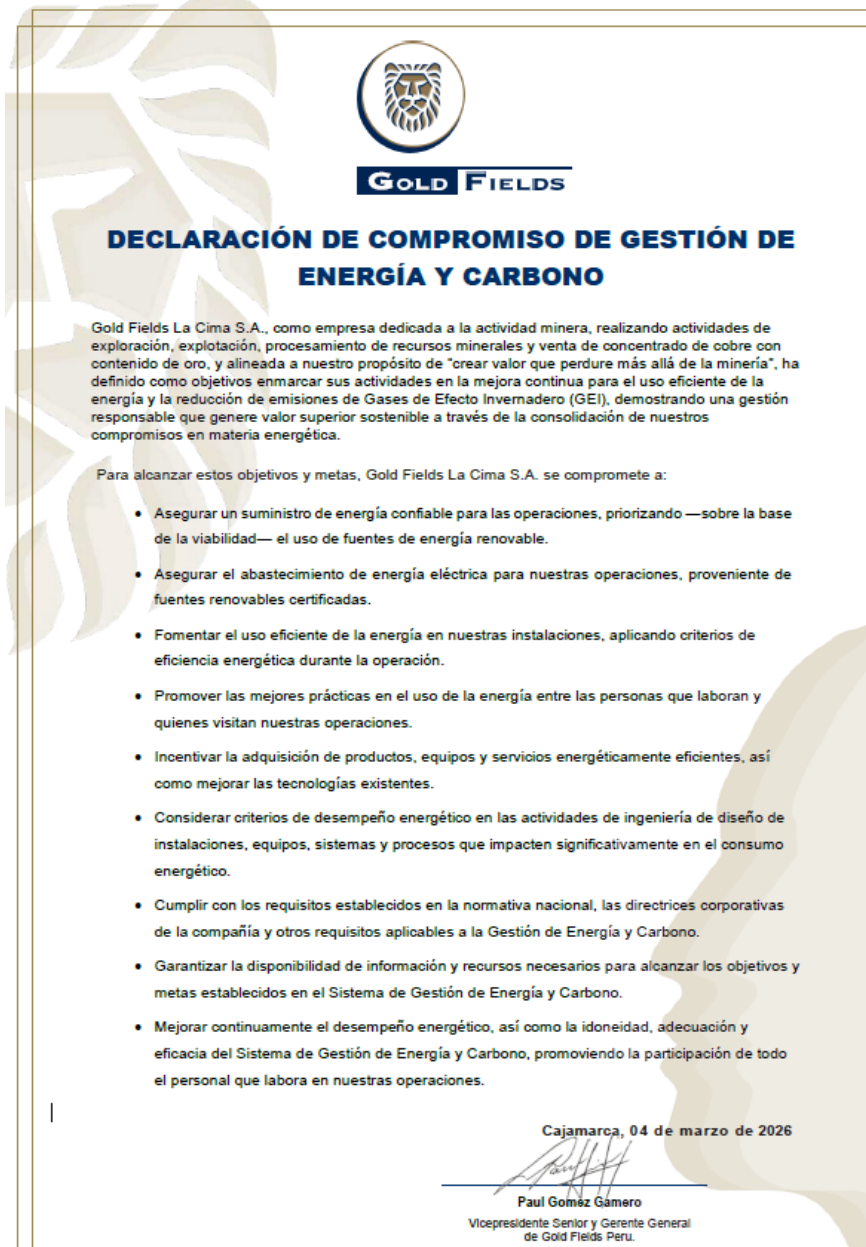
U.E.A. CAROLINA I
CERRO CORONA


Código: SSYMA-M01.01

Versión 22

Página 31 de 33

11.5 **Declaración de Compromiso** de Gestión de Energía y Carbono (Anexo SSYMA-M01.01-A05).




GOLD FIELDS

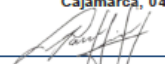
DECLARACIÓN DE COMPROMISO DE GESTIÓN DE ENERGÍA Y CARBONO

Gold Fields La Cima S.A., como empresa dedicada a la actividad minera, realizando actividades de exploración, explotación, procesamiento de recursos minerales y venta de concentrado de cobre con contenido de oro, y alineada a nuestro propósito de "crear valor que perdure más allá de la minería", ha definido como objetivos enmarcar sus actividades en la mejora continua para el uso eficiente de la energía y la reducción de emisiones de Gases de Efecto Invernadero (GEI), demostrando una gestión responsable que genere valor superior sostenible a través de la consolidación de nuestros compromisos en materia energética.

Para alcanzar estos objetivos y metas, Gold Fields La Cima S.A. se compromete a:

- Asegurar un suministro de energía confiable para las operaciones, priorizando —sobre la base de la viabilidad— el uso de fuentes de energía renovable.
- Asegurar el abastecimiento de energía eléctrica para nuestras operaciones, proveniente de fuentes renovables certificadas.
- Fomentar el uso eficiente de la energía en nuestras instalaciones, aplicando criterios de eficiencia energética durante la operación.
- Promover las mejores prácticas en el uso de la energía entre las personas que laboran y quienes visitan nuestras operaciones.
- Incentivar la adquisición de productos, equipos y servicios energéticamente eficientes, así como mejorar las tecnologías existentes.
- Considerar criterios de desempeño energético en las actividades de ingeniería de diseño de instalaciones, equipos, sistemas y procesos que impacten significativamente en el consumo energético.
- Cumplir con los requisitos establecidos en la normativa nacional, las directrices corporativas de la compañía y otros requisitos aplicables a la Gestión de Energía y Carbono.
- Garantizar la disponibilidad de información y recursos necesarios para alcanzar los objetivos y metas establecidos en el Sistema de Gestión de Energía y Carbono.
- Mejorar continuamente el desempeño energético, así como la idoneidad, adecuación y eficacia del Sistema de Gestión de Energía y Carbono, promoviendo la participación de todo el personal que labora en nuestras operaciones.

Cajamarca, 04 de marzo de 2026


Paul Gómez Gámero
Vicepresidente Senior y Gerente General
de Gold Fields Peru.



SISTEMA INTEGRADO DE GESTIÓN
-SSYMA-
MANUAL DEL SISTEMA INTEGRADO DE
GESTIÓN DE SEGURIDAD, SALUD
OCUPACIONAL, MEDIO AMBIENTE Y ENERGÍA

U.E.A. CAROLINA I
 CERRO CORONA

Código: SSYMA-M01.01

Versión 22

Página 32 de 33

11.6 Relación de procesos vs áreas para el Sistema Integrado de Gestión SSYMA (Anexo SSYMA-M01.01-A06).

Procesos		Áreas
Direccionales	Responsabilidad de la Alta Dirección	Vicepresidente Senior y Gerente General
	Sistema Integrado de Gestión SSYMA	Desarrollo Sostenible / Superintendencia de Gestión de Mantenimiento y Energía
Principales	Extracción de mineral	Mina Servicios Técnicos
	Remanejo y transporte de Mineral para procesamiento	Mina
	Procesamiento de Mineral	Procesos
	Almacen de concentrado de mineral	Procesos
	Despacho	Procesos
Conexos	TI	TI
	Servicios Técnicos	Geotecnia e Hidrogeología Planeamiento Mina Geología Mina
	Innovación	Innovación
	Abastecimiento	Compras Contratos Almacenes
	Personas	Compensaciones /Talento & Efectividad organizacional/Cultura Op. Cerro Corona > Servicios de Personas > Servicios Generales (Campamento) > Medico > Bienestar
	Asuntos Externos	Comunicación Interna Comunicación Externa
	Proyectos de Capital	Proyectos de Capital
	Seguridad y Salud Ocupacional	Seguridad y Salud Ocupacional Higiene Ocupacional
	Protección Interna y Control de Perdidas	Seguridad patrimonial
		Respuesta a Emergencias
	Aguas, Relaves y Medio Ambiente	Medio Ambiente
Presa de Relaves		
Plantas de Agua		
Recursos Hídricos		



**SISTEMA INTEGRADO DE GESTIÓN
-SSYMA-
MANUAL DEL SISTEMA INTEGRADO DE
GESTIÓN DE SEGURIDAD, SALUD
OCUPACIONAL, MEDIO AMBIENTE Y ENERGÍA**

**U.E.A. CAROLINA I
CERRO CORONA**

Código: SSYMA-M01.01

Versión 22

Página 33 de 33

Procesos		Áreas
Procesos		Procesos: <ul style="list-style-type: none"> > Mantenimiento Planta > Laboratorio Químico y Metalúrgico > Operaciones
Legal		Legal
Gestión y Desarrollo Social		Gestión y Desarrollo Social

11.7 Análisis del Ciclo de Vida (SSYMA-M01.01-A07)

MATERIALES	PRODUCCIÓN	DISTRIBUCIÓN	USO	ELIMINACIÓN
Instrumentos de Gestión ambiental	Identificación y Valoración de Aspectos Ambientales (SSYMA-P02.06)	Cartilla de Seguridad (MSDS) Concentrado de Cobre (SSYMA-D03.16)	Cartilla de Seguridad (MSDS) Concentrado de Cobre (SSYMA-D03.16)	Cartilla de Seguridad (MSDS) Concentrado de Cobre (SSYMA-D03.16)
	SSYMA-M01.01-F02 Matriz de Perspectiva de Ciclo de Vida			
Gestión del Cambio (SSYMA-P02.16)	Políticas de Adquisición (LOG_PL_001).			
	Gestión y Evaluación de Contratistas (SSYMA-P03.02)			

ELABORADO POR	REVISADO POR	REVISADO POR	APROBADO POR
Iris Díaz	Edwin Zegarra	Freddy Toribio	Luis Villegas
Jefe de Desarrollo Sostenible	Gerente de Medio Ambiente, Aguas y Relaves	Gerente de Seguridad y Salud Ocupacional	Gerente de Operaciones
Fecha: 30/03/2026			Fecha: 13/04/2026